

VACUÛM PORIËNREINIGER KILPOR 2.0



Modelnr.: XN-8030

GEbruikershandl

EIDING

Voor de gebruiker

Bedankt voor het kiezen voor onze producten. Lees deze instructie aandachtig door voordat u dit product gebruikt om het gebruik van dit product te begrijpen en waar u op moet letten. Gebruik het product altijd in overeenstemming met deze handleiding om mogelijke productstoringen en persoonlijk letsel te voorkomen. Bewaar deze handleiding voor toekomstig gebruik.

Productinstructie

De acne poriënreiniger van vacuüm onderdruk is een schoonheidsapparaat met dermabrasiefunctie, om de poriën te reinigen, de olie en ander vuil van uw huid te zuigen. Deze draagbare schoonheidsmachine voor microdermabrasie wordt geleverd met 4 verwisselbare zuigkoppen, met 4 verschillende functies (pellen van de huid, gezichtsversteviging, poriënreiniging, mee-eter en acne optrekken, rimpelverwijdering). Vacuüm poriënreiniger Kilpor 2.0 heeft 5 verschillende zuigkrachtmodi om aan de vraag van verschillende gebruikers te voldoen.

Technische specificaties

Modelnummer: XN-8030
Productafmeting: 180*40*39 mm
Vermogen: 0,7 W
Ingangsspanning: DC 5 V

Nominale stroom: ≤ 500 mA
Batterijcapaciteit: 1000 mA
Oplaadtijd: ca. 90 minuten
Gebruikstijd: ongeveer 2,5 uur

De inhoud van het pakket

1. De hoofdeenheid 1x
2. Multifunctionele zuigkop 4x (1x kop met grote ronde opening, 1x kop met kleine ronde opening, 1x kop met ovale opening, 1x kunstmatige sondekop)
3. Pakje sponzen en rubberen ringen
4. De USB-oplaadkabel 1x
5. De productinstructie 1x



Componentintroductie



1. De sonde (vrij om te zetten)
2. De aan/uit-schakelaar (vijf versnellingen om aan te passen)
3. De led-oplaadindicator
4. De oplaadaansluiting



Sluit de USB-kabel aan op de oplader (niet meegeleverd) of op de computer om het product op te laden. Het rode lampje brandt tijdens het opladen, het groene lampje brandt als het klaar is.

Sonde-introductie

Vier alternatieve sondes



Laat uw huid stralen door microkristal

De kunstmatige microkristallijne deeltjeskop is ontworpen om de huid te reinigen en dode huidcellen van het huidoppervlak te verwijderen.

Sonde met groot rond gat (sterke zuigkracht)

Deze sonde, met sterke zuigkracht, is voornamelijk bedoeld voor comedonen, olie, stof, cosmetische resten enzovoort. Wees voorzichtig bij mensen met een kwetsbare of dunne huid. Een keer per week, 5 minuten per keer en specifiek afhankelijk van de huidsituatie.



Sonde met klein rond gat (zwakke zuigkracht)

Deze sonde kan worden gebruikt om comedonen, olie, stof, cosmetische resten enzovoort op te zuigen voor een kwetsbare of dunne huid met zwakke zuigkracht.

Ellipsvormige sonde (zwakke zuigkracht)

Deze sonde met een klein elliptisch gat kan worden gebruikt voor de dagelijkse huidverzorging. Voor rimpels rond het oog of de mond, zuig erop en snel loslaten, zuig en laat opnieuw los, en herhaal. U kunt hem ook van onder naar boven gebruiken om te liften.



WAARSCHUWINGEN

1. Zorg ervoor dat uw gezicht en handen droog en vrij van water of andere vloeistoffen zijn voordat u het apparaat aanraakt. Als de vloeistof het apparaat binnendringt, zou dit het apparaat beschadigen.
2. Zorg ervoor dat de filterspons goed in de filterbeker is geplaatst, dat de spons droog is en er geen water of andere vloeistof in is gezogen, en droog het water of een andere vloeistof op de huid voor de verzorging, anders wordt het vuile water of andere vloeistof in de pomp van de machine gezogen, waardoor de machine verstopt raakt, zodat deze niet goed kan werken.
3. Dit apparaat is niet bedoeld voor gebruik door kinderen of personen met beperkte fysieke, sensorische of mentale vaardigheden of gebrek aan ervaring en/of onvoldoende kennis, tenzij ze onder toezicht staan van een persoon die verantwoordelijk is voor hun veiligheid en welzijn of instructies ontvangen van deze persoon over hoe het apparaat moet worden bediend. Kinderen mogen niet met het apparaat spelen. Reinigings- en onderhoudswerkzaamheden door kinderen mogen alleen onder toezicht worden uitgevoerd.
4. Dit product is niet bedoeld voor gebruik op delen van het lichaam die een operatie hebben ondergaan of littekens hebben. Het wordt ook niet aanbevolen voor zwangere vrouwen en patiënten met hartaandoeningen.
5. Waarschuwing: zuig geen water in de machine en was de machine niet.
6. Draag geen halskettingen, oorbellen of andere gezichtssieraden tijdens het gebruik van dit product. Kettingen, oorbellen en andere soorten sieraden moeten worden verwijderd voordat u het product gebruikt.
7. Als u pijn ervaart tijdens het gebruik van dit product, stop dan onmiddellijk met het gebruik.
8. Dit is geen medisch hulpmiddel. Niets in de inhoud mag worden beschouwd als medisch advies, diagnose of behandeling.
9. Dit product is niet waterdicht en mag niet onder de douche of in een andere situatie met water worden gebruikt. Dompel het apparaat niet onder water.
10. Bewaar dit product niet in de badkamer of een kamer met een hoog vochtgehalte.
11. Bewaar of gebruik dit product niet in de buurt van warmtebronnen of vuur.
12. Buiten het bereik van kinderen houden. Dit apparaat is geen speelgoed en mag niet door kinderen worden gebruikt of voor hen toegankelijk worden opgeborgen.
13. Niet gebruiken op geïrriteerde huid. Stop het gebruik als huidirritatie optreedt.
14. Wees voorzichtig bij gebruik rond de ogen.
15. Dit apparaat is uitsluitend bedoeld voor huishoudelijk en droog gebruik.
16. Gebruik het apparaat nooit zonder dat een van de zuigkoppen correct op de zuigmond is gemonteerd.
17. Verwijder regelmatig verstoppingen veroorzaakt door stof, pluisjes, haar enz., omdat deze de zuigkracht en/of algemene prestaties van het apparaat aanzienlijk verminderen.
18. Bewaar op een koele, droge plaats wanneer u deze niet gebruikt.
19. Gebruik het apparaat niet als het niet naar behoren werkt, een harde klap heeft gekregen, is gevallen, beschadigd, buiten is gelaten of in het water is gevallen.
20. Dit apparaat mag nooit worden ingeschakeld als het niet wordt gebruikt, tijdens het vervangen van accessoires of tijdens het schoonmaken.

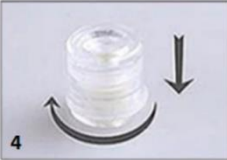
21. Probeer in geval van storing en/of schade niet zelf te repareren en zorg ervoor dat het product op de juiste manier wordt afgevoerd in overeenstemming met de plaatselijke wetgeving.

De installatiestappen van de schoonheidssonde

Plaats de filterspons in de filterbeker zoals hieronder getoond;



Verwijder eerst de zuigkop. Pak de zuigkop vast en draai deze met de klok mee terwijl u deze eruit trekt.



Pak nu de dop van het mondstuk vast en draai het met de klok mee terwijl u het ook naar buiten trekt.

Verwijder de oude en/of plaats een nieuwe filterspons in de filterbeker.

Zorg ervoor dat de filterspons goed in de beker is geplaatst. Plaats de dop weer op het mondstuk (draai de dop met de klok mee om de dop weer op zijn plaats te sluiten).



U kunt nu de zuigkop terugplaatsen. Pak de kop vast en draai het met de klok mee totdat het weer op het mondstuk past.

Als de siliconenring is beschadigd of de filterspons vuil is en moet worden vervangen, vervang en plaats deze dan zoals hierboven beschreven.

Voor gebruik

Let op: De juiste manier van gebruik is erg belangrijk!

Voordat u het product gebruikt, dient u de poriën te openen met heet water (bij voorkeur een paar minuten met een warme handdoek), zodat vuil er gemakkelijk uit kan worden gezogen.

- Voordat u het product gebruikt, moet u gedurende 5 minuten hete stomer of hete handdoek of mee-eterverwijderende gel/crème op uw huid aanbrengen om eerst uw poriën volledig te openen om de beste prestaties van het product te garanderen.
- Zorg ervoor dat de poriën helemaal open zijn na een warm bad of na het sporten en houd het gezicht vochtig.
- Beweeg het langzaam langs de huid. **Blijf niet lang op één plek om te voorkomen dat u uw huid bezeert.** Het kan vet, puisten met een wit kopje, acne en relatief oppervlakkige mee-eters wegzuigen. Als de mee-eter relatief diep is, kan deze het beste samen met een afgeleide lotion worden gebruikt.
- U kunt de huid verzorgen door de toner of koud water te gebruiken om de poriën te verkleinen.



Instructies



STAP 1: Verwijder uw make-up en maak uw gezicht schoon.

STAP 2: Gebruik een warme handdoek of gezichtsstomer om uw gezicht te stomen - om de poriën te openen.

STAP 3: Breng wat afgeleide lotion aan om mee-etters te verwijderen.

STAP 4: Kies volgens uw wensen uit de vier zuigkoppen. Begin met de laagste zuigkracht.

STAP 5: Beweeg de mee-eterreiniger met een constante snelheid heen en weer rond de porie, beweeg langzaam, blijf niet te lang op dezelfde plek om letsel te voorkomen, en druk er niet nauwelijks op of trek verticaal. Blijf niet langer dan 3 seconden op één plek; anders laat het roodheid en blauwe plekken achter op uw gezicht.

STAP 6: Gebruik na het reinigen van uw gezicht een ijsdoek of koud water of krimpvloestof om de behandelde porie te herstellen. Breng na het reinigen van uw gezicht een gezichtsmasker aan op uw gezicht om de poriën te verkleinen.

Hoe kiest u het zuigkrachtniveau?

Het poriënvacuüm is ontworpen voor verschillende huidtypes. De lichte zuigkracht niveau 1 en niveau 2 zijn geschikt voor de gevoelige en droge huid. Gebruik het voor de eerste keer met de schoonheidssonde met het kleine gat. De gemiddelde zuigkracht, niveau 3 is voor een neutrale huid. Het hoge zuigniveau, niveau 4, is voor de vette huid en het sterkste zuigniveau, niveau 5, is bedoeld voor de gemengde huid met grote poriën.

Druk op de aan/uit-knop om het apparaat op het lage niveau 1 te starten.

Druk tweemaal op de aan/uit-knop om het lage niveau 2 te starten.

Druk driemaal op de aan/uit-knop om het gemiddeld niveau 3 te starten.

Druk viermaal op de aan/uit-knop om het hogere niveau 4 te starten.

Druk vijfmaal op de aan/uit-knop om het hogere niveau 5 te starten.

Druk zesmaal op de aan/uit-knop om het apparaat uit te schakelen.



Dermabrasie voor de gezichtshuid

- 1.) Zet de microkristalsonde op, maak de gezichtshuid schoon en droog deze.
- 2.) Begin bij de kaak en beweeg het apparaat van onder naar boven
- 3.) Plaats het apparaat op de wang en beweeg van het midden naar beide kanten
- 4.) Plaats het apparaat op het voorhoofd en beweeg van het midden naar de onderkant
- 5.) Plaats het apparaat in Zone 1 en verplaats het van onder naar boven.

Maak comedonen, olie, cosmetische resten enzovoort schoon

- 1.) Installeer de grote of kleine sonde (kies de sonde en uitrusting op basis van uw huid). 2.) Breng het gat van de sonde op één lijn met het huidgebied waar verzorging nodig is, beweeg in één richting in plaats van heen en weer, en gebruik de sonde niet één keer te lang.

Verzorg de fijne rimpels

- 1.) Installeer de ellipsvormige sonde.
- 2.) Houd de machine vast om voor de ooghoeken, neus, mond en andere delen van het gezicht te zorgen, pas de machine aan volgens uw behoefte.
- 3.) U kunt op de plek zuigen waar u verzorging nodig hebt en snel loslaten, dan zuigen en weer loslaten en gedurende 5 minuten per keer herhalen.

Opmerkingen:

- Denk eraan: blij bewegen tijdens het gebruik, blijf niet te lang op één plek
- Voordat u het product gebruikt, moet u gedurende 5 minuten hete stomer of hete handdoek of mee-eterverwijderende gel/crème op uw huid aanbrengen om eerst uw poriën volledig te openen om de beste prestaties van het product te garanderen

LET OP: zuig alstublieft niet de hele tijd op hetzelfde gebied, omdat de huid dan rood of paars kan worden. Als het paars wordt of opzwellt, stop dan onmiddellijk met het gebruik van het apparaat. Gebruik een koud kompres en daarna een warm kompres of ga de volgende dag naar een dokter.

CORRECT GEBRUIK: Houd het apparaat nooit op één bepaald punt vast. U kunt op één punt maximaal 3 seconden vasthouden. Gebruik het apparaat niet verticaal op de huid. Schuif het altijd naar voren of naar achteren om een paarse en rode huid te voorkomen.



Onderhoud

Reinig na elk gebruik de zuigkop door deze af te spoelen met warm water. Laat de zuigkop aan de lucht drogen. Probeer de hoofdeenheid niet te reinigen door deze met water af te spoelen, want deze is niet waterbestendig. Om de hoofdeenheid te reinigen, veegt u deze af met een zachte, vochtige doek.

NUTTIGE TIPS

- Zorg ervoor dat u na het gebruik van een vacuüm poriënreiniger een vochtinbrengende crème aanbrengt op het gebied waar het product is gebruikt.
- Gebruik voor en na gebruik geen gezichtsscrubs of andere exfoliërende producten.
- Tijdens het gebruik van de poriënreiniger niet zwaar aandrukken. De zuigcapaciteiten zijn genoeg om uw poriën efficiënt te reinigen.

Een lichte roodheid is normaal en verdwijnt na korte tijd.

OPGELET: Vacuüm poriënreiniger kan eenmaal per week worden gebruikt op een droge huid. Op een vette en gemengde huid kan het twee keer per week worden gebruikt. Gebruik het niet langer dan vijf minuten per dag.

PROBLEEMOPLOSSEN:

- Als het apparaat niet werkt, zorg er dan voor dat de zuigkop correct is geïnstalleerd of controleer of er een onderdeel is dat moet worden schoongemaakt.
- Als het apparaat langzamer werkt, reinig dan de zuigkop en laad het product op.

Instructies voor recycling en afvoer



Deze markering geeft aan dat dit product in de hele EU niet met ander huishoudelijk afval mag worden weggegooid. Om mogelijke schade aan het milieu of de menselijke gezondheid door ongecontroleerde afvalverwijdering te voorkomen; recycle het op een verantwoorde manier om het duurzame hergebruik van materiële hulpbronnen te bevorderen. Om uw gebruikte apparaat te retourneren, gebruikt u de retour- en ophaalsystemen of neemt u contact op met de winkel waar het product is gekocht. Ze kunnen dit product meenemen voor milieuvriendelijke recycling



Verklaring van de fabrikant dat het product voldoet aan de eisen van de toepasselijke EG-richtlijnen.